



**ESPECIFICACIONES TECNICAS DEL UNIFORME INSTITUCIONAL
PARA DAMAS – INVIERNO**

ESPECIFICACIONES TECNICAS DE LA TELA :

SACO , FALDA Y PANTALÓN :

TIPO DE TEJIDO	: CASIMIR
DESCRIPCIÓN	: CASIMIR FONDO AZUL NOCHE CON DISEÑO EN ESPIGA Y FILATERIA EN ROJO Y GRIS.
COMPOSICIÓN	: 100% LANA EXCEPTO FILETES
ANCHO ENTRE ORILLOS	: 150 cms \pm 2 cms
PESO GRMS/M2	: 431 \pm 2.5 %
PESO GRMS/M2	: 280 \pm 2.5 %
ARMADURA	: SARGA 2/2

TITULO DEL HILADO

URDIMBRE	: Nm 2/43 \pm 2.5 %
TRAMA	: Nm 2/43 \pm 2.5 %

DENSIDAD (N° DE HILOS/CM)

URDIMBRE	: 28 \pm 2
TRAMA	: 25 \pm 2

PERDIDA DE PESO AL LAVADO : - 0.5 % MAXIMO

ESTABILIDAD DIMENSIONAL

URDIMBRE	: - 1.5 % MAXIMO
TRAMA	: - 1.0 % MAXIMO

SOLIDEZ DE COLOR

A LA LUZ	: 5 - 7
AL SUDOR ACIDO	: 4 - 5
AL SUDOR ALCALINO	: 4 - 5
AL FROTE SECO	: 4 - 5
AL FROTE HUMEDO	: 4 - 5
AL LAVADO EN SECO	: 4 - 5

ACABADO : DECATIZADO

BLUSA

TIPO DE TEJIDO	: POPELINA
COLOR	: CELESTE
COMPOSICIÓN	: 60% \pm 5% ALGODON 40% \pm 5% POLYESTER
PESO	: 88 grms/m2 – 140.8 gr/ml
TITULO DEL HILO	: 75/1 x 40/1
DENSIDAD	: 99 x 84 PULG.
LIGAMENTO	: TAFETAN.
ACABADO	: SANFORIZADO.



DEL SACO

Manga larga
Abotonadura delantera
Ojales de tela
Cuello y solapa clásica
Delantero: 02 cortes princesa – inglés respuntados según diseño.
Espalda : 03 cortes: uno en el centro y 02 cortes ingles.
02 Bolsillos externos que nacen del corte.
Bolsillo interno
Manga sastre con 03 botones
Entretela adhesiva de la mejor calidad para mejor armado
Totalmente forrado.
Botón de repuesto.
Etiqueta de marca, talla y lavado.

CONFECCION

CUELLO :

Tiene dos partes :

- superior : de la misma tela principal, fusionado con entretela tejida fusionable.
- Inferior : de dos piezas de la misma tela principal unidos con costura recta a 3/8”.

En los extremos, es embolsado con costura recta a 3/8”.

Pegar cuello a cuerpo con costura recta a 3/8”

El cuello debe ser simétrico

Para el pie de cuello se debe usar la misma tela principal e internamente tela adhesiva y yute en el medio (fieltro) para el cuello principal.

Delantero izquierdo :

Parte externa:

Delantero con 03 piezas (pieza delantero, pieza central y pieza lateral). Con corte desde el hombro.

Pieza central unido a pieza delantero con costura recta a 3/8” con respunte exterior a 1/4” .Pieza lateral unido a pieza central con costura recta a 3/8” formando bolsillo invisible con abertura de 5 1/4” y con respunte exterior a 1/4” hasta el borde superior del bolsillo.

En la parte inferior llevará un bolsillo invisible de 02 piezas con abertura de 5 1/4” y respunte interior de 1/16”.

El bolsillo inferior en la parte interna llevará forro de tafeta armado con costura recta de 3/8”.

Parte interna :

El delantero interior con forro de tafeta, lleva 01 bolsillo:

Superior: tipo ojal con un vivo de tela de 1/2”, con abertura de 3 7/8”, además lleva 02 botones de repuesto (40 y 24 líneas). Etiqueta de marca ubicada a 3/4” de borde inferior de vivo de bolsillo pegado con costura recta a 1/16 “ en todo el contorno.

Delantero derecho :

Parte externa :

Delantero con 03 piezas (pieza delantero, pieza central y pieza lateral). Con corte desde el hombro.

Pieza central unido a pieza delantero con costura recta a 3/8” y con respunte exterior a 1/4”. Pieza lateral unido a pieza central con costura rcta a 3/8” formando bolsillo invisible con aberturas de 5 1/4” y con respunte exterior de 1/4” hasta el borde superior de bolsillo.

En la parte central debe llevar tres ojales bordados tipo “ojo de chanco” de 1 1/4” con abertura de 1 1/8” con atraque vertical de 3/16”. Los ojales deben estar colocados de manera simétrica uno debajo del otro.

En la parte inferior llevará un bolsillo invisible de dos piezas con abertura de 5 1/4” y respunte interior de 1/16”.

El bolsillo inferior en la parte interna llevará forro de tafeta armado con costura recta de 3/8”.

Parte interna :

El delantero interior con forro de tafeta.

TERMINOS GENERALES PARA LOS DELANTERO IZQUIERDO Y DERECHO

Los delanteros deberán estar fusionados con entretela tejida fusionable.



El forro del saco y las bolsas de bolsillos externos e internos serán de tafeta. Estos serán cerrados con costura recta a 3/8" y remallados a 3/16".

El cuello inferior, solapa y delantero respuntar en borde interior a 1/16" para quebrar la costura.

Solapa : Recta e inclinada. Por el interior serán fusionadas con entretela tejida fusionable. Unido con el delantero con costura recta a 3/8".

Presilla reguladora tipo flecha (01): Pieza móvil. Con pelón fusionable, armar a 3/8" y respuntar a 1/4" con costura recta. Lleva ojal tipo " ojo de chanco" de 1 1/4" con abertura de 1 1/8" y atraque vertical de 3/16" ubicados en extremo de puntas. Insertar en botones de 40 líneas a la altura de la cintura.

Cogotera : Pegar presilla colgador centrado en cogotera con costura recta solo en los extremos. Unir la cogotera con el forro de la espalda con costura recta a 3/8".

Espalda : de 04 piezas. La espalda tendrá corte anatómico en el centro, tela y forro será orillado por separado y unido con costura recta con ensanche de 3/4" por lado. En la parte central de la espalda el forro llevará fuelle de 3/4" de profundidad. Lleva corte desde el hombro unidos con costura recta a 3/8" y respuntado a 1/4".

Hombros : orillar bordes a 3/16" y unir con costura abierta a 3/8" . Lleva hombreras de espuma (dulopio), forradas y remalladas con entretela tejida, no pelón.

Costados:

Tela y forro serán orillados por separado y unidos con costura recta, para el lado del delantero y espalda con ensanches de 3/4" por lado.

Mangas: parte inferior llevará 03 ojales bordados (sin corte) de 7/8" de largo con atraque de 3/16" con sus botones de 24 líneas. La boca de manga será de tipo martillo con abertura, la cual tendrá una basta de 1 1/2", la cual será reforzada por la parte interior con entretela no tejida fusionable. Las mangas mayor y menor estarán unidas con costura recta con ensanche de 3/8" por lado.

La cabeza de manga es fusionada con pelón fusionable, además llevará una chorrera de crin sesgado para un mejor armado de la manga.

Pegar manga a cuerpo con costura a 3/8".

Basta : De 1 9/16" de alto, unida con forro a 3/8"

Forro : material de tafeta, 100% poliéster

Costura

Tipo de puntada	Puntada x pulgada
Costura recta 301	12
Remalle simple 503	12

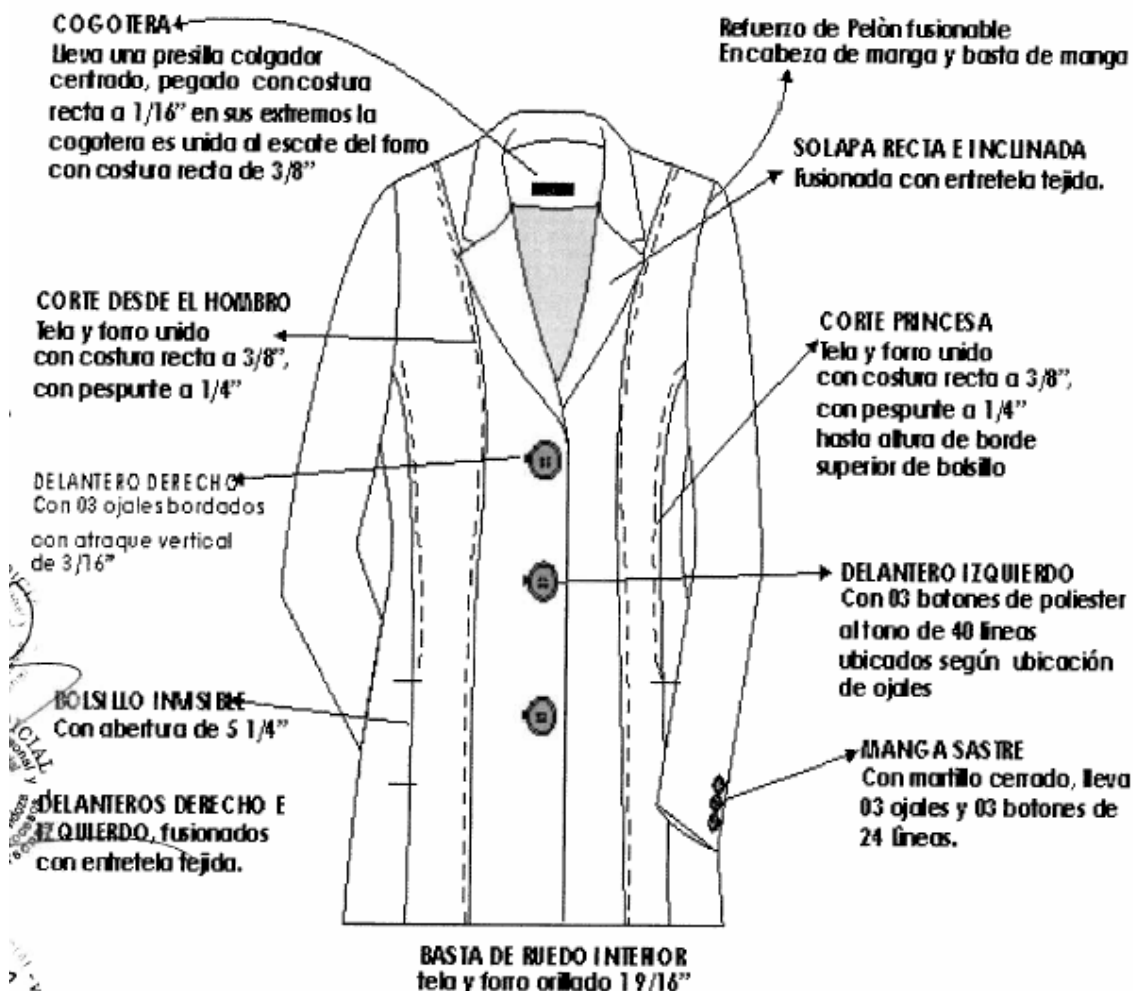
AVIOS:

Levará : 07 botones de poliéster de 24 líneas al tono de la tela , incluido el de repuesto; 6 botones de poliéster de 40 líneas al tono de la tela, incluido el de repuesto. Hilo de costura 40/2, 100% poliéster. Etiqueta de marca. Etiqueta de talla, composición, procedencia e instrucción de lavado.



Nota: el pespuntado es hasta el final de la prenda

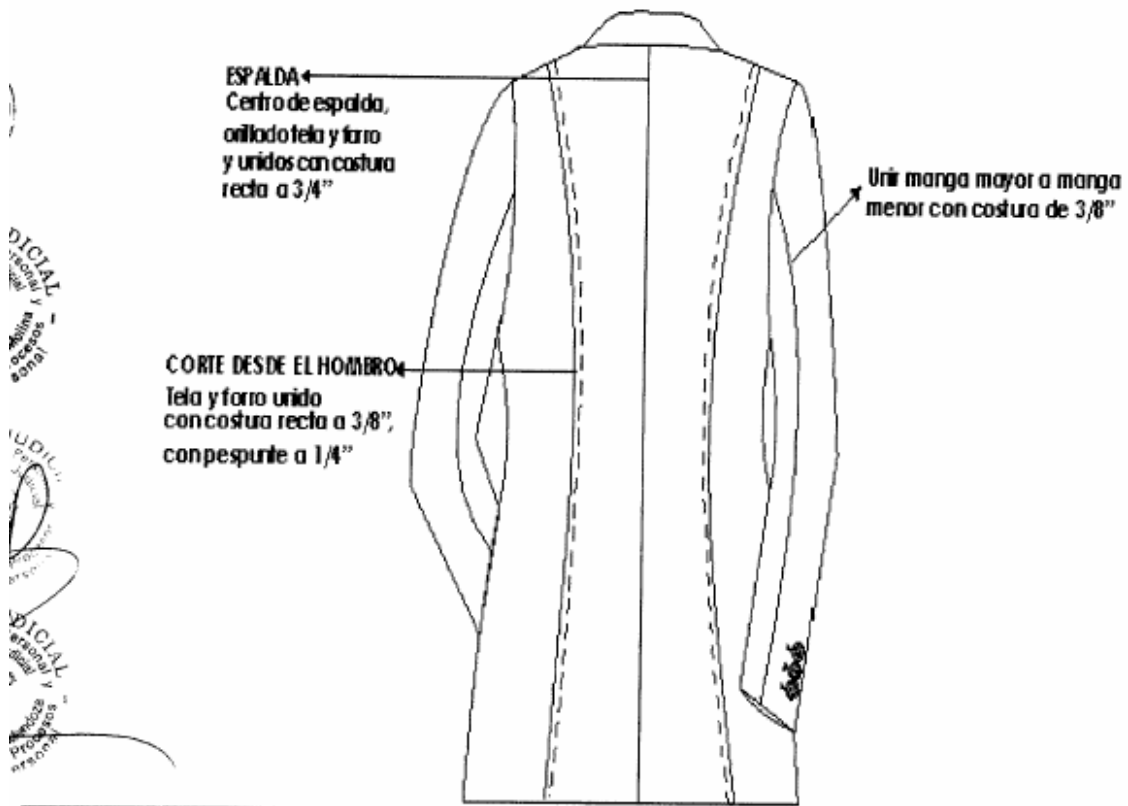
GRAFICO DELANTERO





Nota: el pespuntado es hasta el final de la prenda.

GRAFICO ESPALDA

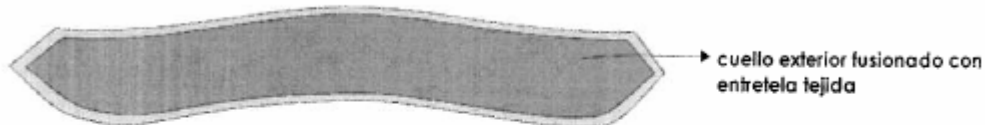


TIPO DE PUNTADA	PUNTADA X PULGADA	
COSTURA RECTA 301	12	12
REMALLE SIMPLE 503	12	12

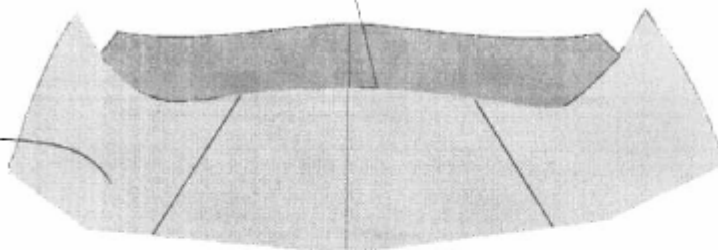
Nota . el pespuntado es hasta el final de la prenda.



CUELLO
de 02 piezas, exterior fusionado con entretela tejida, interior
tela, embolsados con costura recta a 3/8".

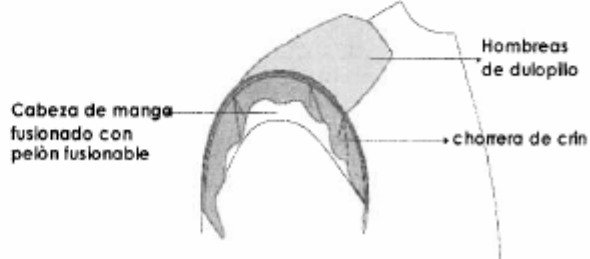


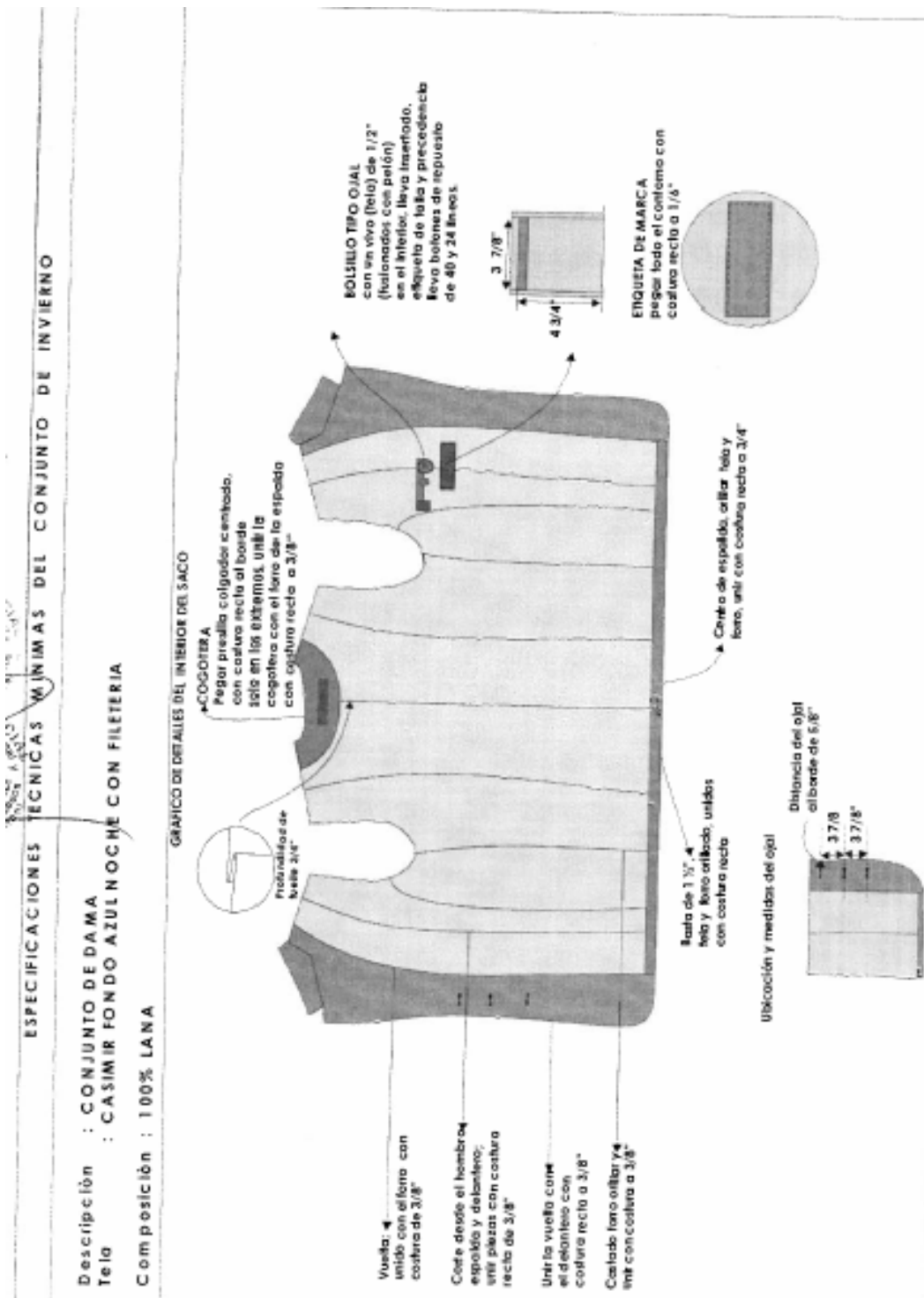
Unir el cuello exterior, con
el cuerpo de forro
con costura recta a 3/8",
el cuello interior con el forro
con costura recta a 3/8"



SISA:

Unir la manga y el cuerpo
según puntos marcados con costura
recta (puntada 301) a 3/8".
Fijar la chomera y las hombreras de
dulopillo sobre la cabeza de manga a 5/16"



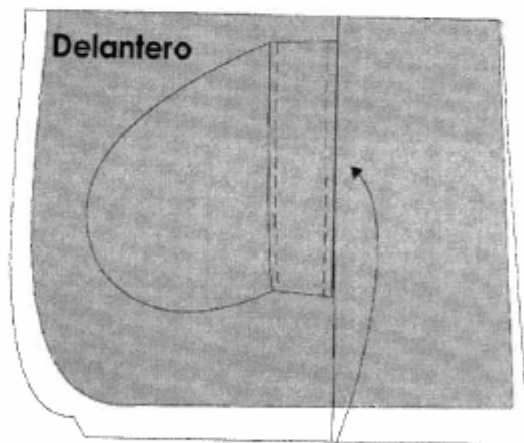




BOLSILLOS DELANTEROS INFERIORES



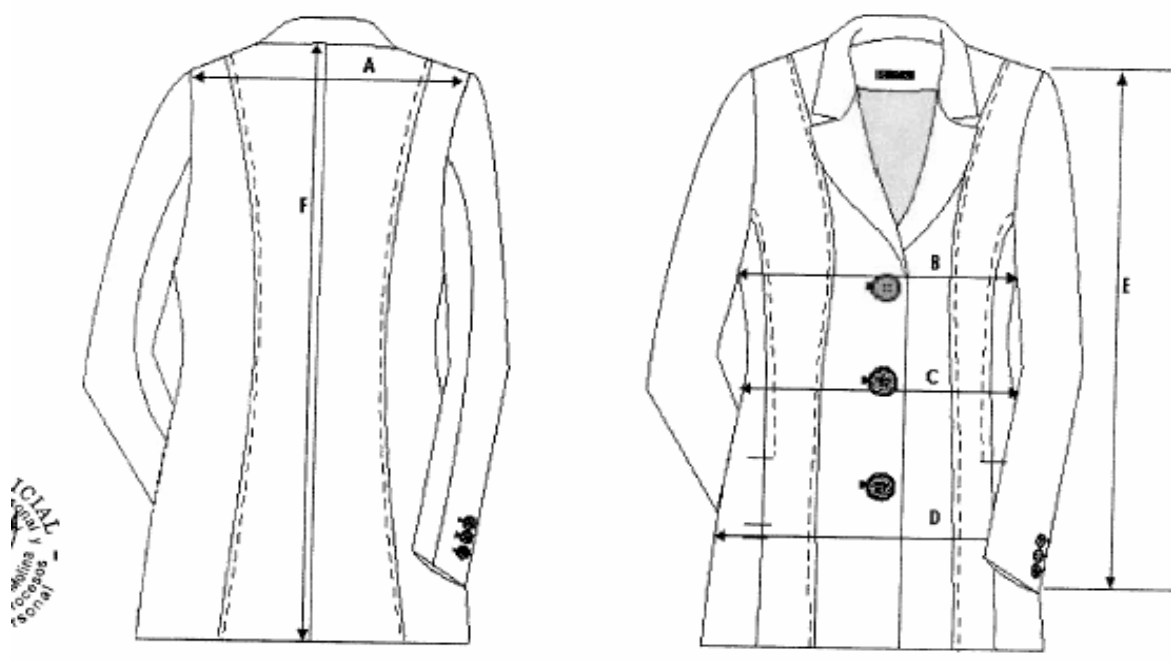
VISTA BOLSILLO
pegar sobre el forro del bolsillo
con costura recta a $1/16''$



BOLSILLO INVISIBLE DELANTERO INFERIOR;
Unir en corte princesa con costura recta a $3/8''$,
unir vueltas y vistas a $3/8''$ y bastillar a $1/16''$,
armar forro de bolsillo (02 piezas).



GRÁFICO DE TOMA DE MEDIDA



DE LA BLUSA

Cuello sport, abotonadura escondida.

Cuello y puños con pespunte ornamentales según diseño.

Delantero : corte princesa y pinza en costado en cada lado s/diseño.

Espalda: corte princesa y corte central. Manga larga con puño de 1 botón.

Basta de 1 cm acabado de pespunte

Ensanches de 2 cms en las costuras principales y de 1 cm en cortes auxiliares.

Botón de repuesto.

Entretela fusionable de la mejor calidad

CONFECCIÓN

Cuello : tipo sport con 2 partes:

Superior: de la misma tela principal, fusionado con entretela tejida fusionable

Inferior : de 2 piezas de la misma tela principal unidos con costura recta a $\frac{1}{4}$ ".

En los extremos es embolsado con costura recta a $\frac{1}{4}$ " y pespunteado a $\frac{1}{16}$ " con costura recta.

Pegar cuello a cuerpo con costura recta a $\frac{3}{8}$ ". El cuello debe ser simétrico.

Puños:

Fusionados. De dos piezas y $6 \frac{1}{2}$ " de alto. Bastillar a $\frac{1}{4}$ ". Armar a $\frac{3}{16}$ " y pespuntear a $\frac{1}{16}$ " con costura recta.

Lleva 03 ojales y 03 botones de 18 líneas. Pegar a manga formando 2 pliegues de $\frac{1}{2}$ " de profundidad.

Delantero izquierdo:

Delantero con 2 piezas(pieza delantero y pieza lateral) con corte princesa. Pieza lateral unida a pieza delantero con remalle y puntada de seguridad. Lleva pinza ubicada desde la altura del busto hasta el faldón. En la parte central llevará 5 botones de 18 líneas ubicados simétricamente uno debajo del otro.

Delantero derecho:

Delantero con 3 piezas(pieza delantero, pieza lateral y pecho escondida) y con corte princesa. Pieza lateral unida a pieza delantero con remalle y puntada de seguridad. Lleva pinza ubicada desde la altura del busto hasta el faldón.



En la parte central pegar pechera escondida de 1 1/8" que debe llevar 5 ojales bordados de 11/16". Los ojales deben estar colocados simétricamente uno debajo del otro.

TERMINOS GENERALES PARA LOS DELANTEROS IZQUIERDO Y DERECHO

Las solapas de delanteros deberán estar fusionados pelón fusionable. Las solapas respuntar en borde interior a 1/16" para quebrar la costura.

Solapa : recta e inclinada. Por el interior serán fusionadas con pelón fusionable, unido con el delantero con costura recta a 3/8".

Cogotera : Pegar presilla colgador centrado en cogotera con costura recta solo en los extremos. Orillada a 3/16" y unida a solapa con costura recta a 3/8".

Espalda: de 04 piezas. Orillar a 3/16" y cerrar con costura recta con ensanche de 3/4" por lado. Lleva corte princesa unido con remalle y puntada de seguridad.

Mangas: Manga larga. Lleva yugo corrido de 3/8". Pegar manga a cuerpo con remalle y puntada de seguridad.

Hombros : Unir con remalle y puntada de seguridad.

Costados : orillar a 3/16" y cerrar con costura abierta con ensanches de 3/4" por lado desde el borde de la bocamanga hasta el faldón.

Basta : bastillado de 1/2"

Costura

Tipo de puntada	Puntada x pulgada
Costura recta 301	12
Remalle simple 503	12

AVIOS:

Llevará : 12 botones de poliéster de 18 líneas al tono de la tela (incl. repuesto). Hilo de costura 40/2, 100, poliéster; etiqueta de marca; etiqueta de talla, composición, procedencia e instrucción de lavado.

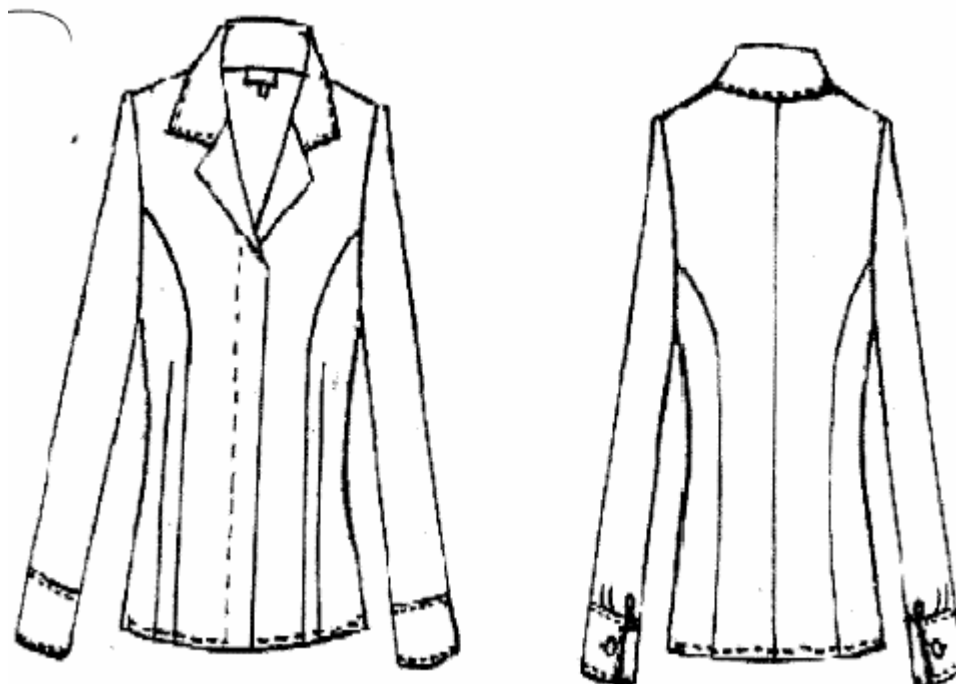




GRAFICO DE BUSA - DELANTERO

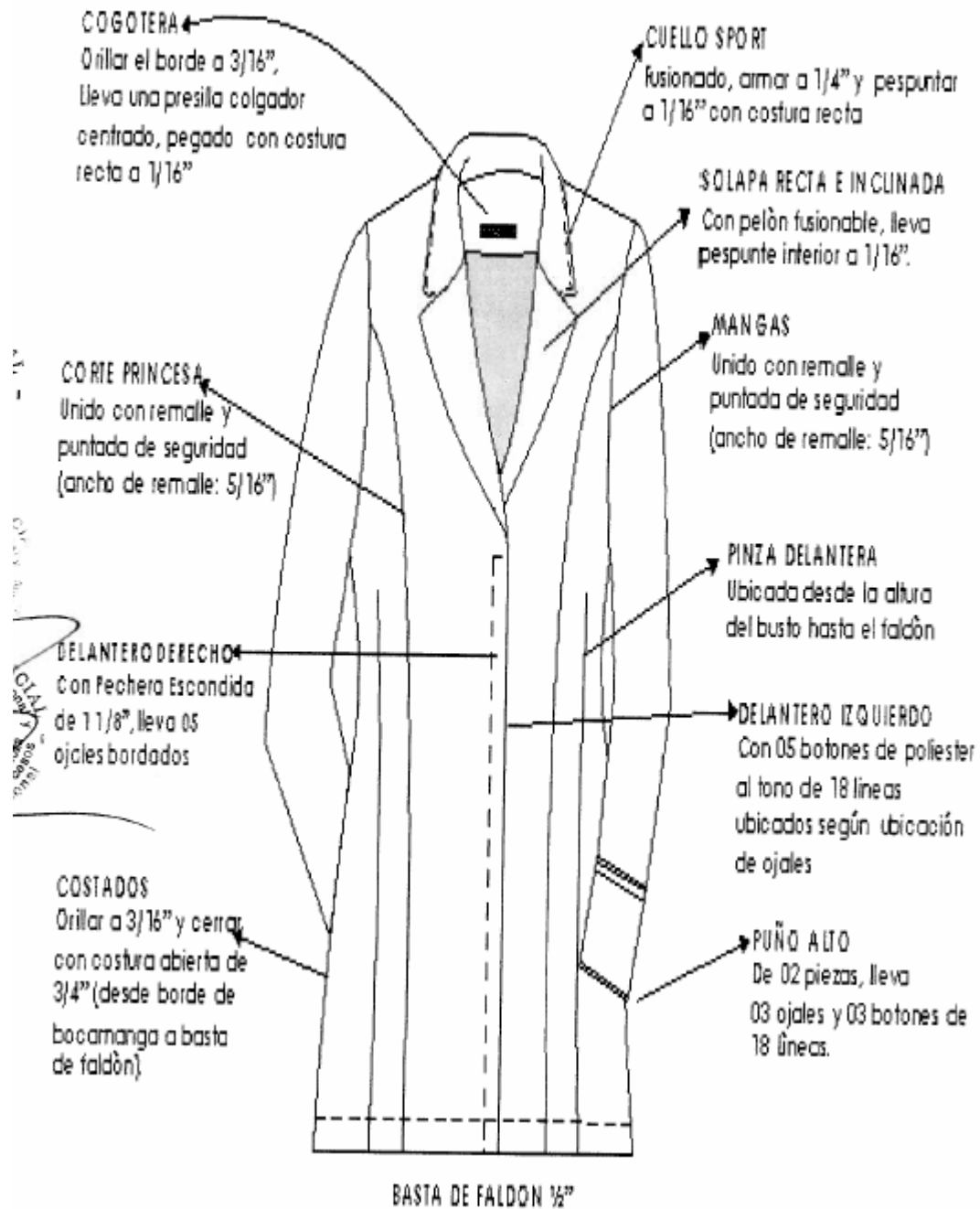
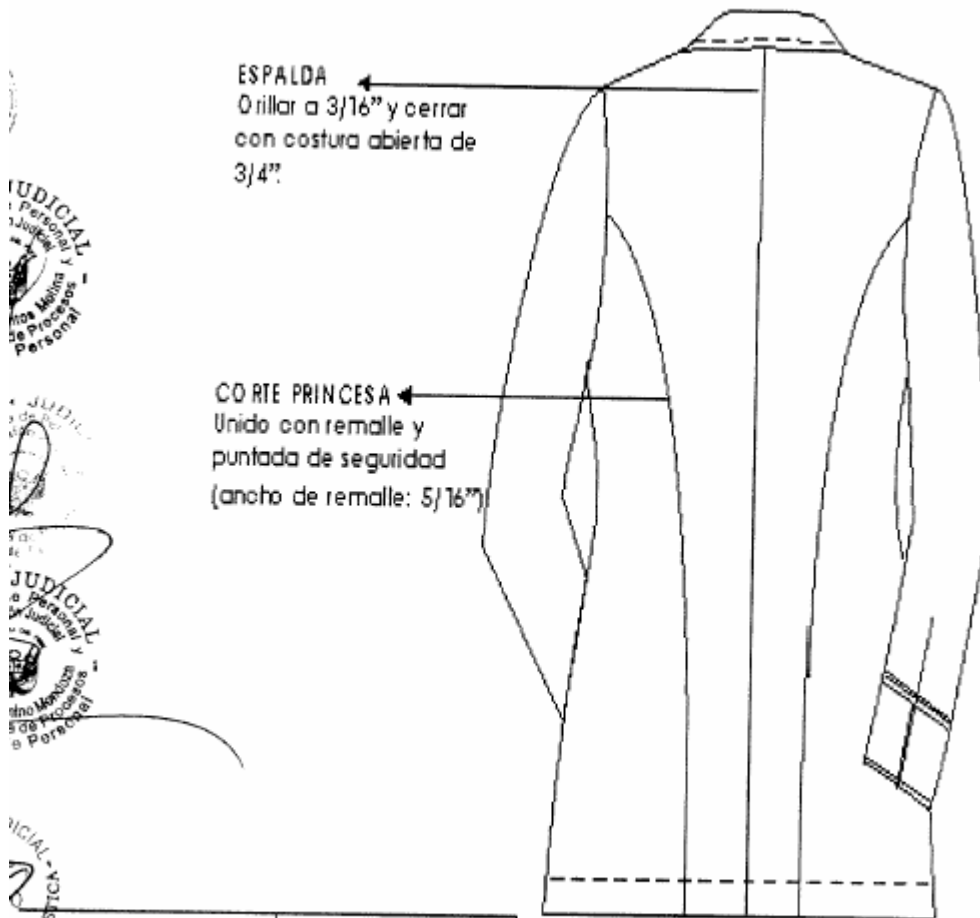




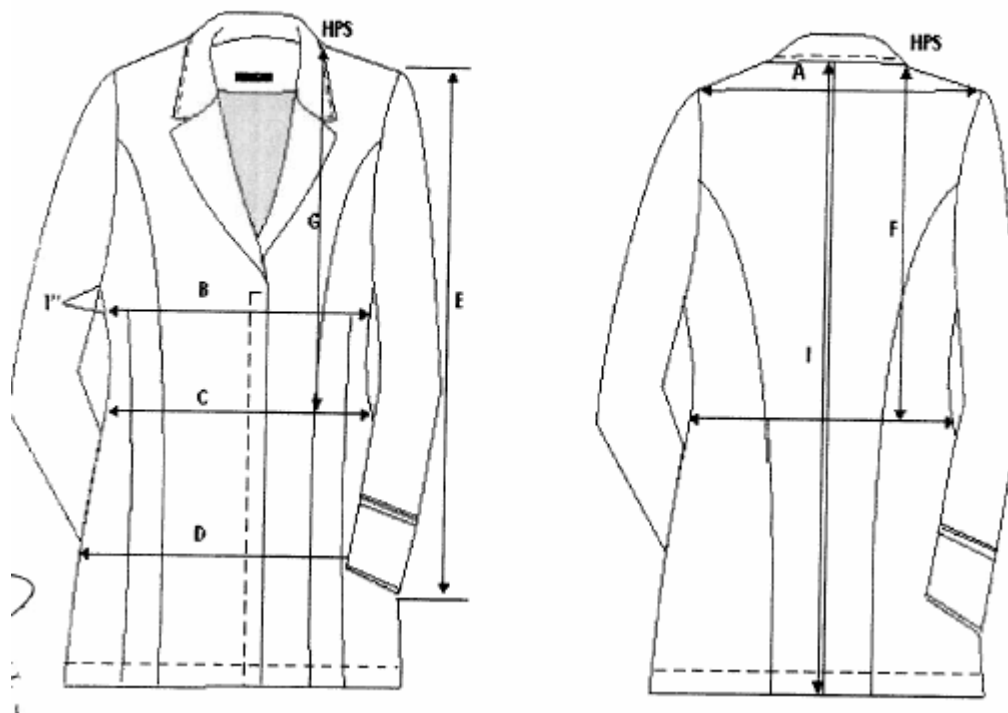
GRAFICO ESPALDA

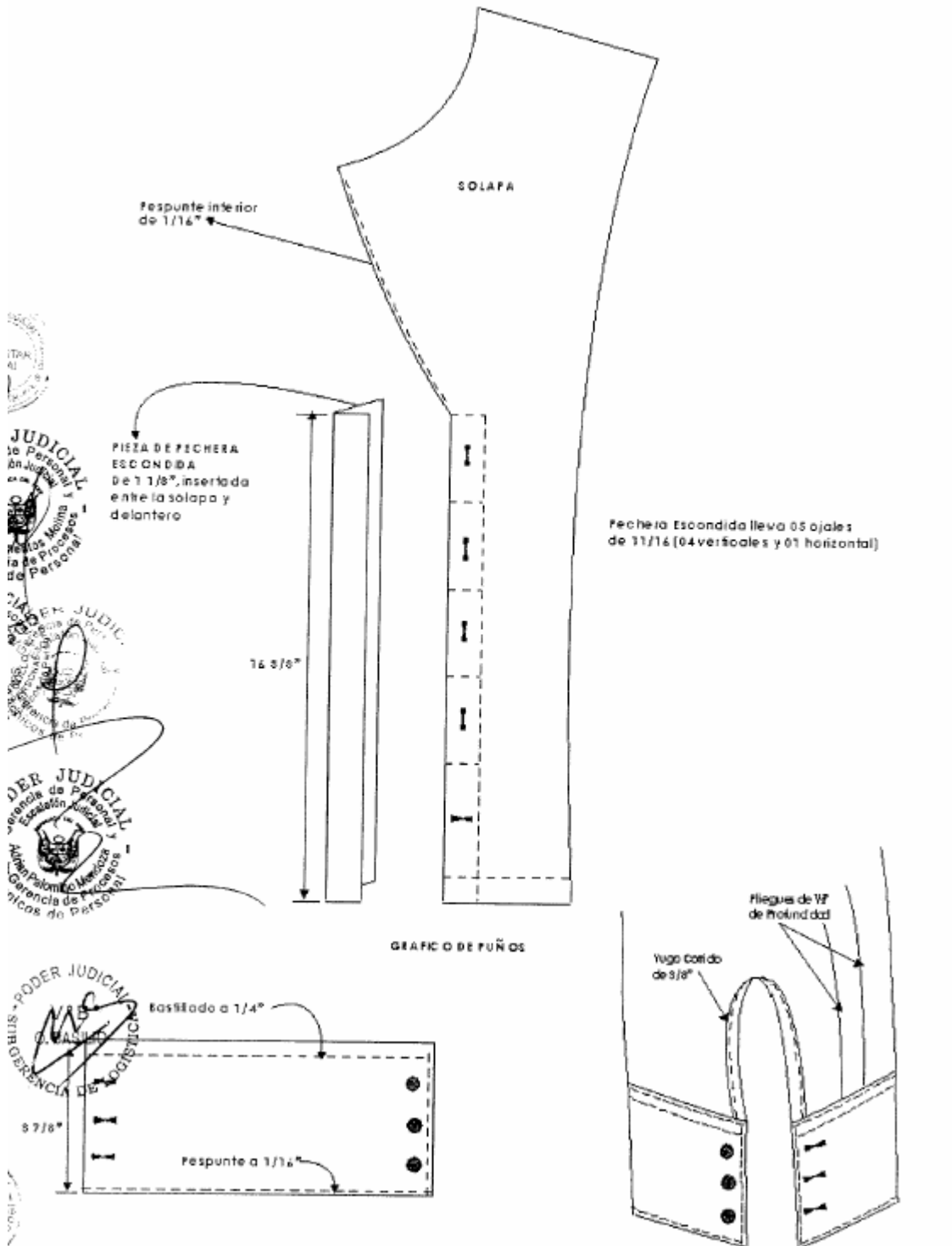


TIPO DE PUNTADA	PUNTADA X FULGADA
COSTURA RECTA 801	12
REMALLE SIMPLE 508	12



MEDIDAS DE BLUSA MANGA LARGA







DEL PANTALÓN

Pantalón con pretina ancha
Pinza de entalle en la espalda
Totalmente remallado
Con forro completo
Pespunte sobre pretina
02 botones en el delantero, incl. repuesto
Cierre de la mejor calidad
Etiquetas de marca, talla y lavado.

CONFECCIÓN

Pretina: ancho de 1 ½", . Acabado de 2 piezas izquierda y derecha (fusionadas con entretela tejida). El borde de la pretina interior es ribeteado con tafeta (ancho de ribete = ¼"). Lleva 01 ojal y 01 botón de 24 líneas.

Bolsillo secreta: ubicado en lado derecho de la prenda, tiene 2 ¾" de abertura útil x 4" de profundidad. El bolsillo llevará atraque vertical de ½" a los extremos; estará unido a la pretina con costura recta a 3/8" con pespunte interno a 1/16", embolsado con remalle con puntada de seguridad de 3/8".

Delantero: orillados a 3/16". Lleva forro tafeta a la totalidad de pierna, orillados en todo el contorno a 3/16"

Gareta: Fusionado con pelón fusionable por el interior. Acabado interno ribeteado y unido al delantero con costura recta a 3/8" y pespuntado a 1/16". Lleva 01 cierre de nylon (en metal diente dorado) al tono de la tela, pegado con costura recta de ¼" de gauge. El ancho del figurado de la gareta es de 1 1/8", en la parte inferior llevará un atraque de ½".

Garetón : Embolsado con costura recta a ¼", unido con el cierre y el delantero con costura recta a 5/16" del orillo.

Fundillo parte posterior : fundillos orillados a 3/16"; lleva 02 pinzas por lado, separación entre pinzas de 1"

Tiro fundillos : orillados a 3/16" y unidos con costura cadeneta con ensanche de 1 ¼" en la parte superior, terminando con un ensanche de ½" por lado en la parte inferior.

Entrepierna: orillado y unido con costura cadeneta a ½" del orillo.

Costados: orillado y unido con costura cadeneta a ¾" del orillo.

Basta: invisible de 2" de alto, orilladas a 3/16"

Forro: material de tafeta, 100% poliéster, para bolsillo secreta, ribete de gareta y ribete de borde de pretina interior.

Costura

Tipo de puntada	Puntada x pulgada
Costura recta 301	12
Remalle simple 503	12

Avíos : Llevará

01 botón de poliéster de 24 líneas al tono de la tela; 01 cierre de nylon (en metal diente dorado) al tono de la tela; hilo de costura 40/2, 100% poliéster, etiqueta de marca, etiqueta de talla, procedencia e instrucción de lavado.

Presentación del saco y pantalón: en colgador plástico y porta terno.

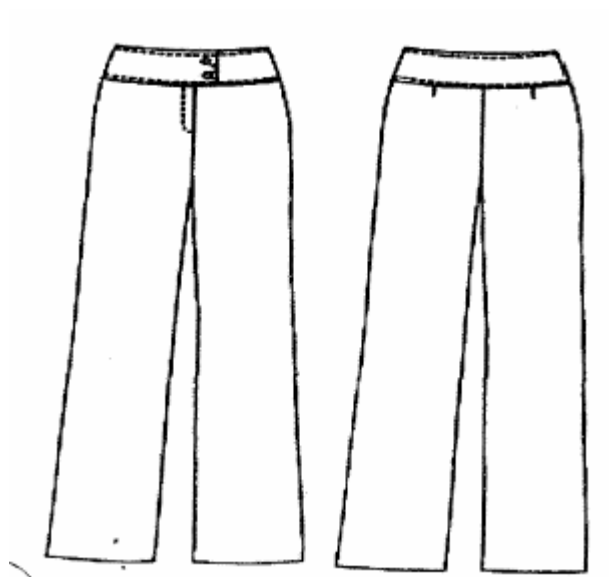




GRAFICO DEL PANTALON DELANTERO

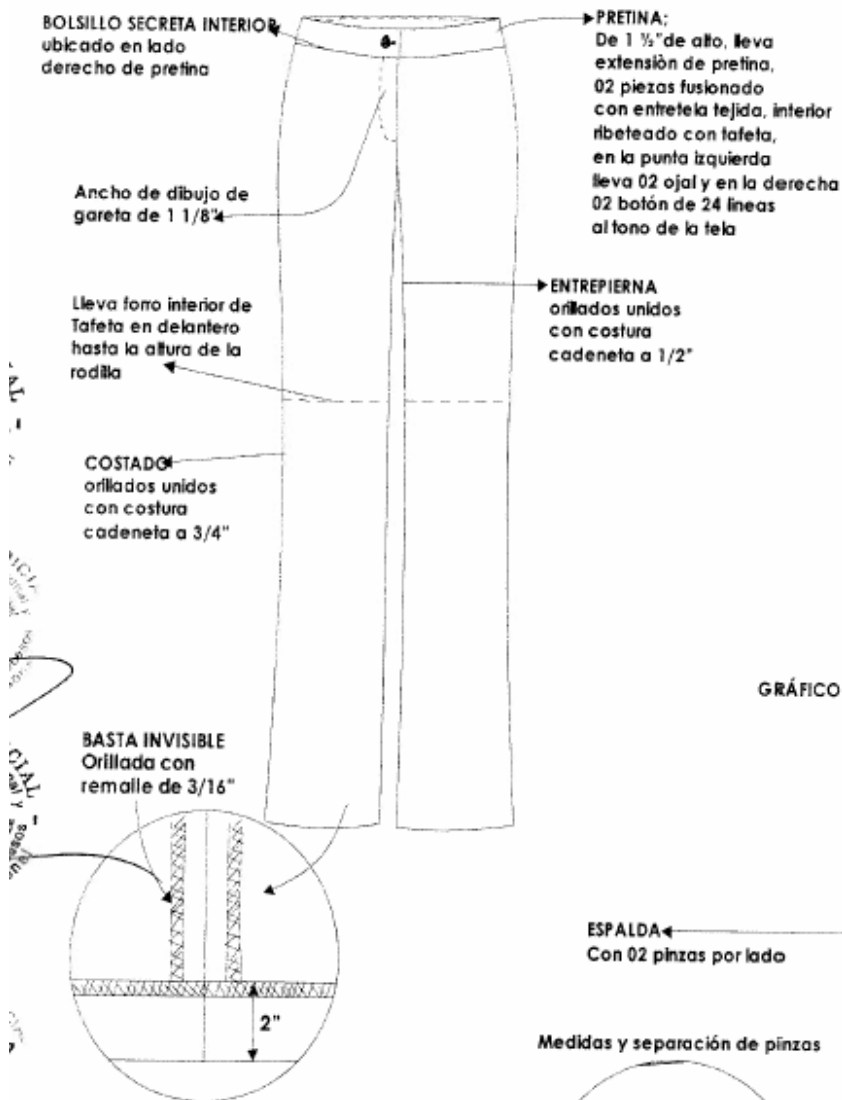
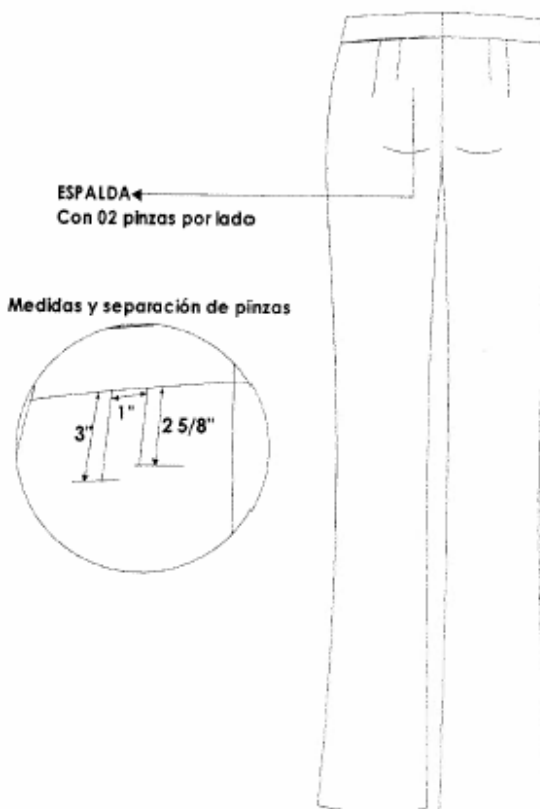


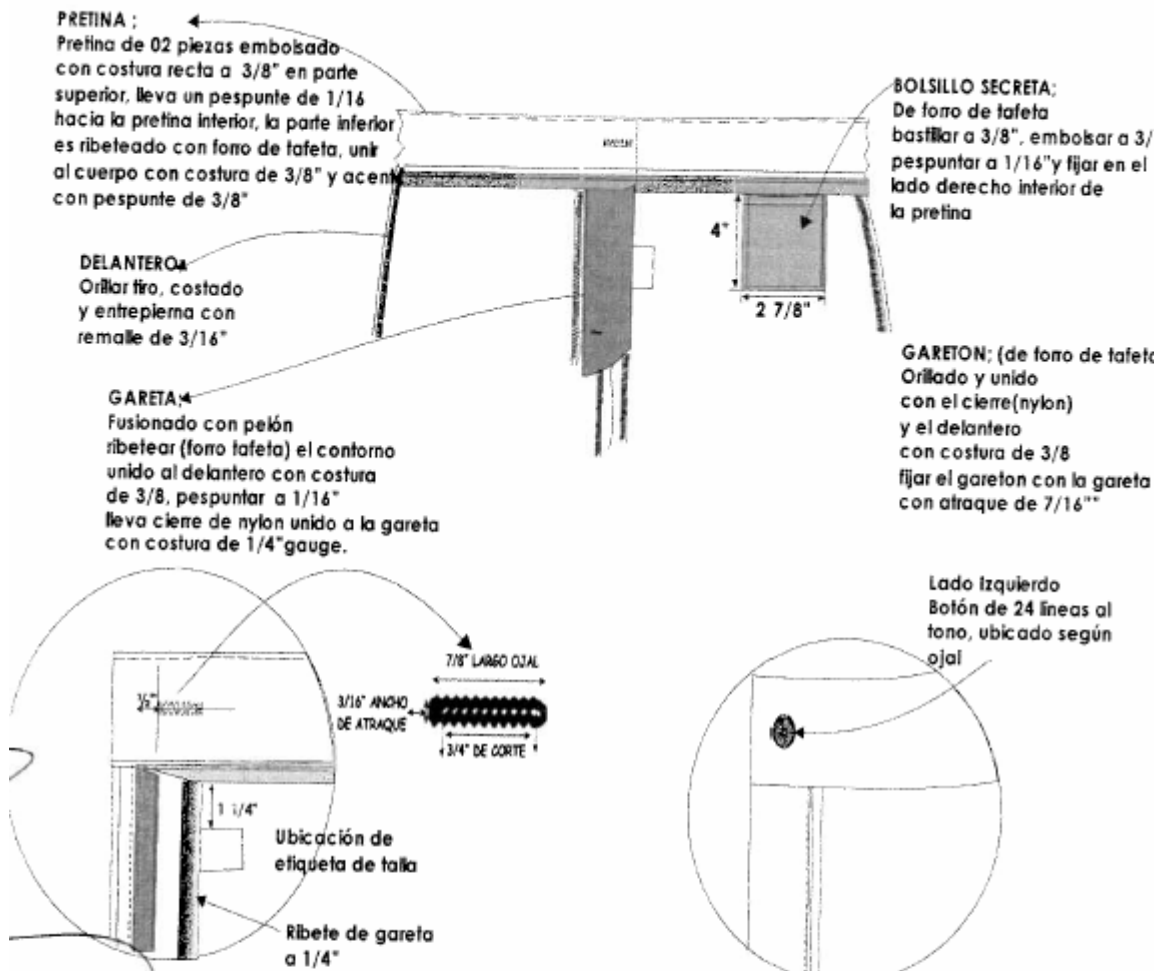
GRÁFICO DE LA ESPALDA



TIPO DE PUNTADA	PUNTADA X PULGADA	
COSTURA RECTA 301	12	12
REMALLE SIMPLE 503	12	12

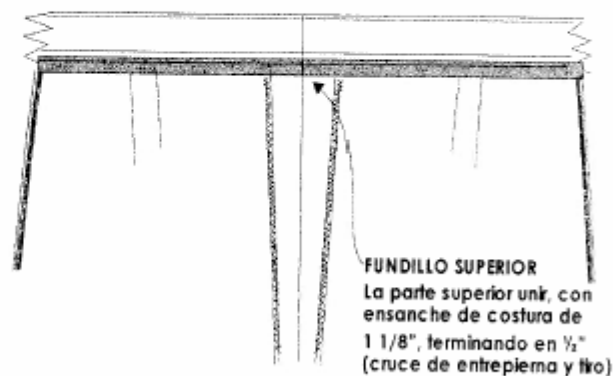


DELANTERO INTERIOR



FUNDILLO INTERIOR

FUNDILLO
 Orillar costados, tiros y entrepiernas con remalle de 3/16"





MEDIDAS DEL PANTALON

